

DATOS DE JUSTICIA

Boletín de Información Estadística

N ° 89-Julio 2021

Características de los partidos judiciales

La planta judicial contempla 431 partidos judiciales que presentan una enorme heterogeneidad en sus características socioeconómicas, en la dotación judicial y en el volumen de asuntos que tramitan. El presente informe pretende ilustrar esta heterogeneidad haciendo uso de la información disponible en el Sistema de Información Socioeconómica de los Partidos Judiciales y de la información que facilita la Estadística Judicial sobre su actividad.

A efectos comparativos se ha tomado únicamente la actividad de los juzgados de ámbito exclusivamente del partido judicial: juzgados de primera instancia, instrucción, primera instancia e instrucción y violencia contra la mujer. Como indicador del número de jueces y magistrados solo se han tomados las plazas orgánicas creadas para estos tipos de juzgados. Cuando se analizan los juzgados de la jurisdicción civil se contabilizan tanto los de primera instancia como los de primera instancia e instrucción y violencia contra la mujer, en la jurisdicción penal se contabilizan los de instrucción, primera instancia e instrucción y violencia contra la mujer. Los asuntos contabilizados son los del año 2020

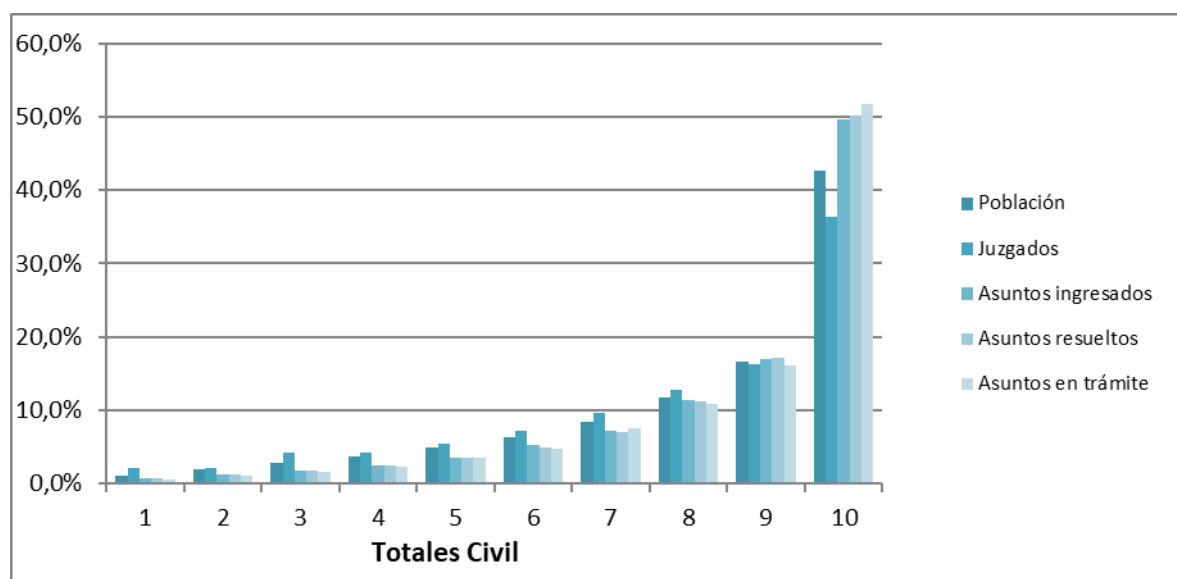
Una buena visualización de la heterogeneidad de los partidos judiciales se logra ordenando de menor a mayor los partidos según un criterio de clasificación la población, formando diez grupos con el mismo número de partidos (en términos estadísticos, **decilas**) y calculando el porcentaje respecto al total nacional que representa cada decila para los conjuntos de variables de interés: población, nº de jueces, asuntos ingresados, resueltos y en trámite.



Empezaremos por la **jurisdicción civil**.

Decila	Población	Juzgados	Asuntos ingresados	Asuntos resueltos	Asuntos en trámite
1	531.764	43	13.221	11.734	7.881
2	945.518	44	25.238	22.518	17.226
3	1.306.751	86	36.835	32.480	24.879
4	1.725.550	86	49.746	44.202	35.149
5	2.317.235	111	70.883	63.209	52.028
6	3.025.509	147	104.640	90.304	73.145
7	3.963.170	196	144.149	128.045	115.625
8	5.562.462	263	228.335	204.156	165.755
9	7.844.925	333	338.550	310.612	243.968
10	20.227.911	747	994.763	914.058	786.856

Decila	Población	Juzgados	Asuntos ingresados	Asuntos resueltos	Asuntos en trámite
1	1,1%	2,1%	0,7%	0,6%	0,5%
2	2,0%	2,1%	1,3%	1,2%	1,1%
3	2,8%	4,2%	1,8%	1,8%	1,6%
4	3,6%	4,2%	2,5%	2,4%	2,3%
5	4,9%	5,4%	3,5%	3,5%	3,4%
6	6,4%	7,1%	5,2%	5,0%	4,8%
7	8,4%	9,5%	7,2%	7,0%	7,6%
8	11,7%	12,8%	11,4%	11,2%	10,9%
9	16,5%	16,2%	16,9%	17,1%	16,0%
10	42,6%	36,3%	49,6%	50,2%	51,7%



El diez por ciento de los partidos de mayor población tienen el 42,6% de la población, el 36,3% de los jueces civiles y el 49,6% de los asuntos civiles ingresados.

El 50% de los partidos con menor población acumulan el 14,4% de la población, el 18,0% de los jueces civiles y el 9,8% de asuntos civiles ingresados.

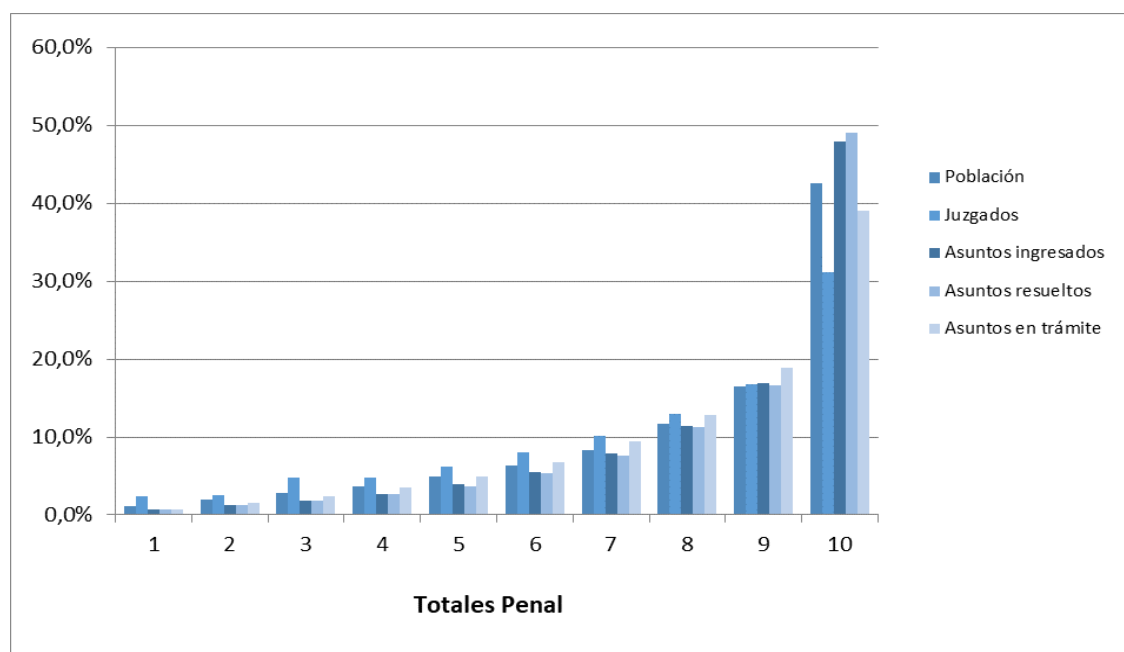
Jurisdicción penal

Para la jurisdicción penal las disparidades entre los partidos de mayor población y los de menor son un poco inferiores a las que se dan en la civil.

Decila	Población	Juzgados	Asuntos ingresados	Asuntos resueltos	Asuntos en trámite
1	531.764	43	15.384	14.069	4.734
2	945.518	44	28.684	27.503	9.805
3	1.306.751	86	41.039	39.192	14.843
4	1.725.550	86	59.820	57.320	22.051
5	2.317.235	111	87.187	81.259	30.641
6	3.025.509	144	121.944	115.090	42.178
7	3.963.170	182	176.834	165.019	58.737
8	5.562.462	232	256.569	246.664	80.031
9	7.844.925	300	377.611	363.256	118.661
10	20.227.911	556	1.072.343	1.067.991	244.404

Decila	Población	Juzgados	Asuntos ingresados	Asuntos resueltos	Asuntos en trámite
1	1,1%	2,4%	0,7%	0,6%	0,8%
2	2,0%	2,5%	1,3%	1,3%	1,6%
3	2,8%	4,8%	1,8%	1,8%	2,4%
4	3,6%	4,8%	2,7%	2,6%	3,5%
5	4,9%	6,2%	3,9%	3,7%	4,9%
6	6,4%	8,1%	5,5%	5,3%	6,7%
7	8,4%	10,2%	7,9%	7,6%	9,4%
8	11,7%	13,0%	11,5%	11,3%	12,8%
9	16,5%	16,8%	16,9%	16,7%	19,0%
10	42,6%	31,2%	47,9%	49,0%	39,0%





El diez por ciento de los partidos de mayor población tienen el 42,6% de la población, el 31,2% de los jueces penales y el 47,9% de los asuntos penales ingresados.

Para los partidos de menor población, tomando el 50% de los partidos con menor población, acumulan el 14,4% de la población, el 20,7% de los jueces penales y el 10,4% de asuntos penales ingresados.

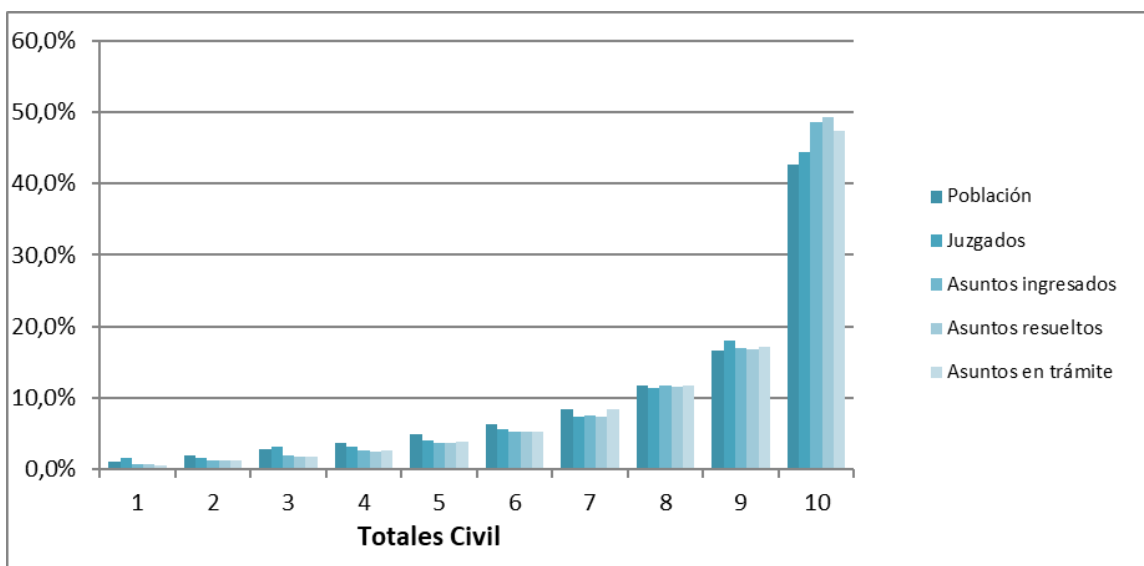
Jurisdicciones civil y penal conjuntamente

Considerando el total de asuntos y jueces, civiles y penales en cada partido tenemos:

Decila	Población	Juzgados	Asuntos ingresados	Asuntos resueltos	Asuntos en trámite
1	531.764	43	29.474	26.824	13.588
2	945.518	43	55.099	51.223	28.099
3	1.306.751	86	79.506	72.992	39.629
4	1.725.550	86	110.629	102.578	58.337
5	2.317.235	112	159.578	146.772	84.462
6	3.025.509	151	229.233	212.086	116.351
7	3.963.170	201	323.283	295.583	183.429
8	5.562.462	309	501.492	466.489	258.754
9	7.844.925	492	726.438	679.491	377.124
10	20.227.911	1.212	2.089.544	1.999.209	1.042.713



Decila	Población	Juzgados	Asuntos ingresados	Asuntos resueltos	Asuntos en trámite
1	1,1%	1,6%	0,7%	0,7%	0,6%
2	2,0%	1,6%	1,3%	1,3%	1,3%
3	2,8%	3,1%	1,8%	1,8%	1,8%
4	3,6%	3,1%	2,6%	2,5%	2,6%
5	4,9%	4,1%	3,7%	3,6%	3,8%
6	6,4%	5,5%	5,3%	5,2%	5,3%
7	8,4%	7,3%	7,5%	7,3%	8,3%
8	11,7%	11,3%	11,7%	11,5%	11,7%
9	16,5%	18,0%	16,9%	16,8%	17,1%
10	42,6%	44,3%	48,5%	49,3%	47,3%



El diez por ciento de los partidos de mayor población tienen el 42,6% de la población, el 44,3% de los jueces y el 48,5% de los asuntos ingresados.

El 50% de los partidos con menor población acumula el 14,4% de la población, el 13,5% de los jueces y el 10,1% de asuntos ingresados.

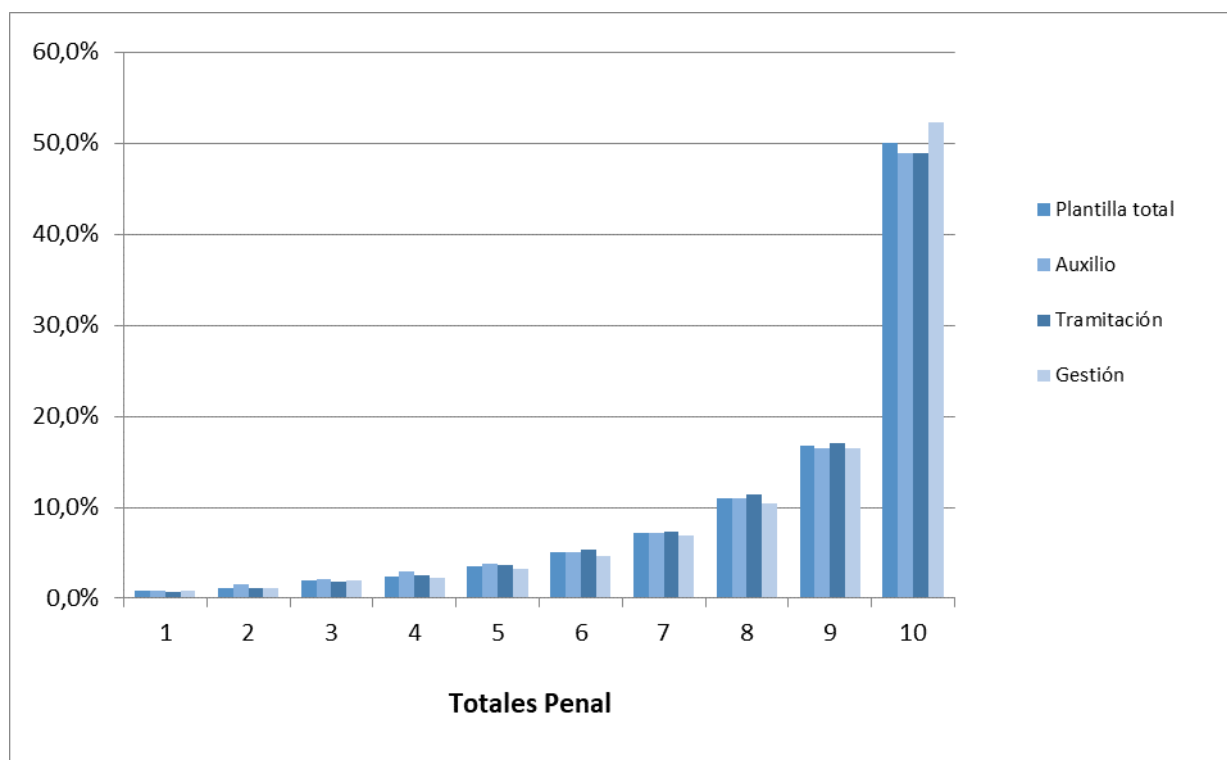
Plantillas de funcionarios de los órganos judiciales

Tomando los datos de las plantillas orgánicas, con referencia al 1 de enero de 2020, en las que se han incluido tanto los asignados a los órganos judiciales analizados, como los de los servicios comunes de notificaciones y embargos, de apoyo, de actos de comunicación, los servicios comunes procesales en las localidades en las que se ha desplegado la NOJ, tenemos los siguientes resultados para las decilas formadas según el criterio de población.



Decila	Plantilla total	Auxilio	Tramitación	Gestión
1	219	43	91	72
2	316	84	146	95
3	522	107	225	164
4	653	157	315	193
5	926	195	460	274
6	1.344	261	679	395
7	1.901	376	932	588
8	2.928	575	1.436	896
9	4.431	859	2.154	1.422
10	13.240	2.541	6.168	4.501

Decila	Plantilla total	Auxilio	Tramitación	Gestión
1	0,8%	0,8%	0,7%	0,8%
2	1,2%	1,6%	1,2%	1,1%
3	2,0%	2,1%	1,8%	1,9%
4	2,5%	3,0%	2,5%	2,2%
5	3,5%	3,8%	3,6%	3,2%
6	5,1%	5,0%	5,4%	4,6%
7	7,2%	7,2%	7,4%	6,8%
8	11,1%	11,1%	11,4%	10,4%
9	16,7%	16,5%	17,1%	16,5%
10	50,0%	48,9%	48,9%	52,3%



El diez por ciento de los partidos de mayor población tienen el 50,0% de la plantilla total, el 48,9% de la de auxilio, el 48,9% de la de tramitación, y el 52,3% de la de gestión.



El 50% de los partidos con menor población acumula el 10,0% de la plantilla, el 11,3% de la de auxilio, el 9,8% de la de tramitación, y el 9,3% de la de gestión.

Coeficiente de correlación¹ entre el número de asuntos ingresados y distintos indicadores socioeconómicos de los partidos judiciales

Se ha medido el coeficiente de correlación lineal entre el número de asuntos civiles y penales ingresados y variables de los partidos judiciales que se puede considerar a priori que están altamente relacionadas con la entrada de asuntos: población, nº de oficinas bancarias, nº de empresas, nº de trabajadores afiliados a la SS, Nº de extranjeros.

	Coeficiente de correlación
Población y asuntos penales	0,958
Población y asuntos civiles	0,986
Nº de bancos y asuntos penales	0,917
Nº de bancos y asuntos civiles	0,978
Nº de empresas y asuntos penales	0,921
Nº de empresas y asuntos civiles	0,977
Nº trabajadores afiliados a la S.S. y asuntos penales	0,876
Nº trabajadores afiliados a la S.S. y asuntos civiles	0,957
Nº extranjeros y asuntos penales	0,883
Nº extranjeros y asuntos civiles	0,914

La población, como era de esperar, es la variable más altamente relacionada con el número de asuntos ingresados, tanto civiles como penales.

¹ En el caso de que se esté estudiando dos variables aleatorias **x** e **y** sobre una población estadística; el coeficiente de correlación de Pearson se simboliza con la letra $\rho_{x,y}$, siendo la expresión que nos permite calcularlo:

$$\rho_{X,Y} = \frac{\sigma_{XY}}{\sigma_X \sigma_Y} = \frac{E[(X - \mu_X)(Y - \mu_Y)]}{\sigma_X \sigma_Y},$$

Donde: σ_{XY} es la covarianza de (X,Y)

- σ_X es la desviación típica de la variable X
- σ_Y es la desviación típica de la variable Y

Es un índice que puede utilizarse para medir el grado de relación de dos variables siempre y cuando ambas sean cuantitativas. Cuanto más próximo a 1 sea indica una fuerte relación de dependencia lineal entre las variables (no confundir con causalidad).



Situación en los Tribunales Superiores de Justicia

Por Tribunales superiores de Justicia la distribución de los partidos judiciales según el número de asuntos ingresados en 2020, tanto para el conjunto de jurisdicciones, como para civil y penal, nos lo resumen las tres siguientes tablas:

CCAA	Total de asuntos ingresados					
	Menos de 300	De 300 a 999	De 1.000 a 4.999	De 5.000 a 49.999	De 5.000 a 199.999	De 300.000 a 399.999
Andalucía	0	3	42	39	3	0
Aragón	0	2	12	1	1	0
Asturias	0	4	11	3	0	0
Baleares	0	0	2	3	1	0
Canarias	0	1	6	11	1	0
Cantabria	0	0	6	2	0	0
Castilla y	0	15	16	10	0	0
Castilla-La Mancha	0	5	18	8	0	0
Cataluña	0	0	13	35	1	0
C. Valenciana	0	0	4	31	1	0
Extremadura	0	4	13	4	0	0
Galicia	1	8	28	8	0	0
Madrid	0	0	1	19	0	1
Murcia	0	0	4	6	1	0
Navarra	0	0	3	2	0	0
País Vasco	0	0	8	6	0	0
La Rioja	0	0	2	1	0	0

CCAA	Asuntos civiles ingresados					
	De 100 a 499	De 500 a 999	De 1.000 a 4.999	De 5.000 a 49.999	De 50.000 a 99.999	De 100.000 a 199.999
Andalucía	3	19	51	14	0	0
Aragón	3	6	6	1	0	0
Asturias	4	7	4	3	0	0
Baleares	0	0	3	3	0	0
Canarias	1	1	9	8	0	0
Cantabria	0	2	4	2	0	0
Castilla y León	17	10	8	6	0	0
Castilla-La Mancha	6	7	12	6	0	0
Cataluña	2	5	20	21	1	0
C. Valenciana	0	1	21	14	0	0
Extremadura	4	7	9	1	0	0
Galicia	8	12	18	7	0	0
Madrid	0	0	4	16	0	1
Murcia	0	2	5	4	0	0
Navarra	0	0	4	1	0	0
País Vasco	0	3	7	4	0	0
La Rioja	0	1	1	1	0	0



CCAA	Asuntos penales ingresados					
	De 100 a 499	De 500 a 999	De 1.000 a 4.999	De 5.000 a 49.999	De 50.000 a 99.999	De 100.000 a 199.999
Andalucía	2	7	55	21	2	0
Aragón	1	5	9	1	0	0
Asturias	3	9	3	3	0	0
Baleares	0	0	2	4	0	0
Canarias	1	1	9	8	0	0
Cantabria	0	3	3	2	0	0
Castilla y León	14	11	10	6	0	0
Castilla-La Mancha	5	3	19	4	0	0
Cataluña	0	9	12	27	1	0
C. Valenciana	0	1	21	14	0	0
Extremadura	2	7	11	1	0	0
Galicia	8	16	16	5	0	0
Madrid	0	0	5	15	0	1
Murcia	0	0	7	4	0	0
Navarra	0	0	3	2	0	0
País Vasco	0	2	8	4	0	0
La Rioja	0	1	1	1	0	0

Los siguientes cuadros muestran los partidos que tienen el menor y mayor número de asuntos ingresados (totales, civiles y penales) en cada uno de los TSJ

CCAA	Máximo nº de asuntos totales ingresados		Mínimo nº de asuntos totales ingresados	
	Partido Judicial	Total asuntos ingresados	Partido Judicial	Total asuntos ingresados
Andalucía	SEVILLA	114.119	VELEZ-RUBIO	646
Aragón	ZARAGOZA	65.309	DAROCA	801
Asturias	GIJON	28.070	TINEO	746
Baleares	PALMA	63.666	CIUTADELLA DE MENORCA	2.776
Canarias	LAS PALMAS DE GRAN CANARIA	72.130	VALVERDE	564
Cantabria	SANTANDER	28.863	REINOSA	1.208
Castilla y León	VALLADOLID	35.843	SAHAGUN	380
Castilla-La Mancha	GUADALAJARA	18.796	MOLINA DE ARAGON	470
Cataluña	BARCELONA	151.122	VIELHA E MIJARAN	1.018
C. Valenciana	VALENCIA	95.452	SEGORBE	1.599
Extremadura	BADAJOS	19.111	VALENCIA DE ALCANTARA	357
Galicia	VIGO	47.618	A FONSAGRADA	276
Madrid	MADRID	328.133	TORRELAGUNA	2.379
Murcia	MURCIA	65.040	JUMILLA	2.065
Navarra	PAMPLONA-IRUÑA	29.999	TAFALLA	2.458
País Vasco	BILBAO	40.031	BALMASEDA	1.335
La Rioja	LOGROÑO	14.621	HARO	1.694



CCAA	Máximo nº de asuntos civiles ingresados		Mínimo nº de asuntos civiles ingresados	
	Partido Judicial	Asuntos civiles ingresados	Partido Judicial	Asuntos civiles ingresados
Andalucía	SEVILLA	48.189	VELEZ-RUBIO	298
Aragón	ZARAGOZA	28.539	DAROCA	269
Asturias	OVIEDO	16.050	TINEO	290
Baleares	PALMA	32.003	CIUTADELLA DE MENORCA	1.070
Canarias	LAS PALMAS DE	28.903	VALVERDE	261
Cantabria	SANTANDER	18.846	REINOSA	511
Castilla y León	VALLADOLID	21.592	PUEBLA DE SANABRIA	168
Castilla-La Mancha	ALBACETE	9.924	MOLINA DE ARAGON	180
Cataluña	BARCELONA	68.751	GANDESA	420
C. Valenciana	VALENCIA	46.005	SEGORBE	791
Extremadura	BADAJOS	9.142	VALENCIA DE ALCANTARA	149
Galicia	A CORUÑA	21.075	A FONSAGRADA	142
Madrid	MADRID	188.054	TORRELAGUNA	1.189
Murcia	MURCIA	30.748	JUMILLA	736
Navarra	PAMPLONA-IRUÑA	11.836	TAFALLA	1.070
País Vasco	BILBAO	22.362	BALMASEDA	659
La Rioja	LOGROÑO	7.932	HARO	922

CCAA	Máximo nº de asuntos penales ingresados		Mínimo nº de asuntos penales ingresados	
	Partido Judicial	Asuntos penales ingresados	Partido Judicial	Asuntos penales ingresados
Andalucía	SEVILLA	65.930	VELEZ-RUBIO	348
Aragón	ZARAGOZA	36.770	BOLTAÑA	462
Asturias	GIJON	11.353	CASTROPOL	444
Baleares	PALMA	31.663	CIUTADELLA DE MENORCA	1.274
Canarias	LAS PALMAS DE GRAN CANARIA	43.227	VALVERDE	303
Cantabria	SANTANDER	10.017	SAN VICENTE DE	647
Castilla y León	VALLADOLID	14.251	SAHAGUN	153
Castilla-La Mancha	GUADALAJARA	8.885	ALCARAZ	246
Cataluña	BARCELONA	82.371	VIELHA E MIJARAN	519
C. Valenciana	VALENCIA	49.447	SEGORBE	808
Extremadura	BADAJOS	9.969	VALENCIA DE ALCANTARA	208
Galicia	VIGO	20.652	A FONSAGRADA	134
Madrid	MADRID	139.430	TORRELAGUNA	1.190
Murcia	MURCIA	34.292	YECLA	1.122
Navarra	PAMPLONA-IRUÑA	18.163	AOIZ-AGOITZ	1.111
País Vasco	BILBAO	17.669	BALMASEDA	676
La Rioja	LOGROÑO	6.689	HARO	772



Tasa de litigiosidad

La distribución de los partidos según su tasa de litigiosidad (número de asuntos ingresados por cada 100.000 habitantes) nos muestran las siguientes tablas:

CCAA	Tasa de litigiosidad total			
	De 0 a 59,9	De 60,0 a 99,9	De 100 a 149,9	De 150 a 199,9
Andalucía	13	52	22	0
Aragón	3	13	0	0
Asturias	3	11	4	0
Baleares	0	4	2	0
Canarias	1	7	9	2
Cantabria	1	6	1	0
Castilla y León	19	22	0	0
Castilla-La Mancha	13	18	0	0
Cataluña	10	27	12	0
C. Valenciana	4	24	8	0
Extremadura	11	8	2	0
Galicia	19	23	3	0
Madrid	0	19	2	0
Murcia	0	9	2	0
Navarra	3	2	0	0
País Vasco	9	5	0	0
La Rioja	2	1	0	0

Tasa de litigiosidad civil

CCAA	Tasa de litigiosidad civil						
	De 10 a 19,9	De 20 a 29,9	De 30 a 39,9	De 40 a 49,9	De 50 a 59,9	De 60 a 69,9	70 o más
Andalucía	4	32	29	16	5	1	0
Aragón	1	8	6	1	0	0	0
Asturias	0	4	7	4	2	1	0
Baleares	0	1	3	1	1	0	0
Canarias	0	4	3	5	5	1	1
Cantabria	0	1	4	2	0	0	1
Castilla y León	2	23	10	5	1	0	0
Castilla-La Mancha	2	16	8	4	1	0	0
Cataluña	1	10	21	15	1	0	1
C. Valenciana	0	3	10	18	4	1	0
Extremadura	3	12	4	0	2	0	0
Galicia	0	13	17	10	3	2	0
Madrid	0	0	12	7	2	0	0
Murcia	0	3	5	1	2	0	0
Navarra	0	4	1	0	0	0	0
País Vasco	5	6	2	1	0	0	0
La Rioja	0	1	2	0	0	0	0



Tasa de litigiosidad penal

CCAA	Tasa de litigiosidad penal		
	De 0 a 59,9	De 60,0 a 99,9	De 100 a 149,9
Andalucía	64	23	0
Aragón	16	0	0
Asturias	18	0	0
Baleares	6	0	0
Canarias	11	6	2
Cantabria	8	0	0
Castilla y León	41	0	0
Castilla-La Mancha	31	0	0
Cataluña	43	4	2
C. Valenciana	33	3	0
Extremadura	21	0	0
Galicia	44	1	0
Madrid	20	1	0
Murcia	10	1	0
Navarra	5	0	0
País Vasco	14	0	0
La Rioja	3	0	0

CCAA	Máxima tasa de litigiosidad Total		Mínima tasa de litigiosidad Total	
	Partido Judicial	Tasa litigiosidad	Partido Judicial	Tasa litigiosidad
Andalucía	MARBELLA	150	PRIEGO DE CORDOBA	45
Aragón	BOLTAÑA	88	ALCAÑIZ	48
Asturias	MIERES	110	CASTROPOL	51
Baleares	PALMA	105	CIUTADELLA DE	66
Canarias	LAS PALMAS DE GRAN	177	VALVERDE	51
Cantabria	SANTANDER	109	MEDIO CUDEYO	58
Castilla y León	PONFERRADA	96	VITIGUDINO	30
Castilla-La Mancha	CIUDAD REAL	100	ORGAZ	36
Cataluña	TARRAGONA	147	RIPOLL	48
Comunidad Valenciana	BENIDORM	135	ONTINYENT	53
Extremadura	BADAJOS	106	FREGENAL DE LA	42
Galicia	VIGO	140	ORTIGUEIRA	41
Madrid	MOSTOLES	111	COLMENAR VIEJO	62
Murcia	MURCIA	123	YECLA	60
Navarra	PAMPLONA-IRUÑA	79	AOIZ-AGOITZ	36
País Vasco	BILBAO	79	AZPEITIA	31
La Rioja	LOGROÑO	68	CALAHORRA	53



CCAA	Máxima tasa de litigiosidad penal		Mínima tasa de litigiosidad penal	
	Partido Judicial	Tasa litigiosidad	Partido Judicial	Tasa litigiosidad
Andalucía	CEUTA	97,2	UBRIQUE	21,2
Aragón	JACA	48,2	ALCAÑIZ	28,4
Asturias	LANGREO	48,6	CASTROPOL	24,9
Baleares	PALMA	52,1	CIUTADELLA DE	30,1
Canarias	LAS PALMAS DE GRAN	106,2	VALVERDE	27,2
Cantabria	TORRELAVEGA	54,3	LAREDO	26,3
Castilla y León	PUEBLA DE SANABRIA	56,0	VITIGUDINO	16,9
Castilla-La Mancha	ILLESCAS	51,9	CASAS-IBAÑEZ	17,3
Cataluña	EL PRAT DE LLOBREGAT	104,6	BERGA	23,1
Comunidad Valenciana	BENIDORM	69,4	ONTINYENT	24,5
Extremadura	BADAJOS	55,3	FREGENAL DE LA SIERRA	19,2
Galicia	VIGO	60,5	ORTIGUEIRA	16,9
Madrid	ALCALA DE HENARES	70,6	COLMENAR VIEJO	27,7
Murcia	MURCIA	64,8	YECLA	32,2
Navarra	TUDELA	51,0	AOIZ-AGOITZ	15,5
País Vasco	DONOSTIA-SAN	40,7	BÉRGARA	16,5
La Rioja	LOGROÑO	31,2	HARO	25,4

CCAA	Máxima tasa de litigiosidad civil		Mínima tasa de litigiosidad civil	
	Partido Judicial	Tasa litigiosidad	Partido Judicial	Tasa litigiosidad
Andalucía	CADIZ	69,7	POZOBLANCO	16,4
Aragón	BOLTANA	49,6	CALAMOCHA	18,2
Asturias	OVIEDO	67,6	VALDES	23,8
Baleares	PALMA	52,6	CIUTADELLA DE MENORCA	25,3
Canarias	LAS PALMAS DE GRAN CANARIA	71,0	SAN SEBASTIAN DE LA GOMERA	23,2
Cantabria	SANTANDER	71,2	REINOSA	28,6
Castilla y León	LEON	50,3	VITIGUDINO	13,4
Castilla-La Mancha	ALBACETE	50,3	ALMADEN	17,5
Cataluña	LA SEU D`URGELL	135,9	GANDESA	19,0
Comunidad Valenciana	ALICANTE-ALACANT	67,2	ONTINYENT	28,4
Extremadura	MÉRIDA	54,1	HERRERA DEL DUQUE	14,2
Galicia	LUGO	62,5	MUROS	20,6
Madrid	MADRID	56,4	ALCORCON	32,6
Murcia	MURCIA	58,1	YECLA	27,9
Navarra	PAMPLONA-IRUÑA	31,1	AOIZ-AGOITZ	20,1
País Vasco	BILBAO	44,3	AZPEITIA	13,8
La Rioja	LOGROÑO	37,1	CALAHORRA	26,9



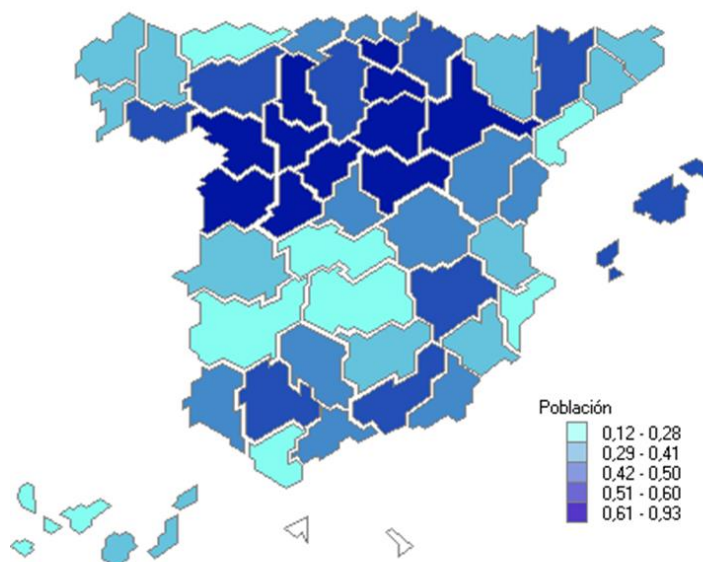
El peso que tiene los partidos judiciales más importantes de cada provincia queda reflejado en la siguiente tabla que muestra el porcentaje, respecto al total de la provincia, que representa el partido de mayor población respecto al total provincial.

CCAA	Provincia	Población	Nº juzgados	Nº Asuntos ingresados	Nº Asuntos resueltos	Nº Asuntos en trámite	Nº Sentencias	
ANDALUCIA	Almería	44,60%	48,57%	46,85%	48,96%	40,25%	55,60%	
	Cádiz	12,43%	20,00%	16,90%	19,11%	12,89%	17,33%	
	Córdoba	43,88%	48,78%	58,40%	58,70%	56,15%	61,83%	
	Granada	55,43%	56,60%	63,07%	64,24%	57,63%	64,66%	
	Huelva	41,73%	51,72%	47,32%	51,71%	41,67%	58,20%	
	Jaén	31,03%	35,29%	37,60%	38,14%	53,24%	46,87%	
	Málaga	41,97%	35,51%	45,81%	46,62%	38,61%	44,67%	
	Sevilla	51,23%	56,25%	61,36%	63,70%	56,88%	63,31%	
ARAGON	Huesca	39,14%	37,68%	43,48%	39,14%	37,68%	43,48%	
	Teruel	45,66%	50,00%	55,22%	56,00%	39,42%	57,62%	
	Zaragoza	83,34%	80,00%	85,83%	87,23%	80,15%	90,40%	
ASTURIAS	Asturias	27,68%	32,50%	29,07%	28,32%	29,26%	29,82%	
BALEARES	Balears, Illes	51,90%	51,35%	57,51%	59,07%	53,44%	57,61%	
CANARIAS	Palmas, Las	36,00%	36,00%	44,38%	46,23%	28,01%	44,17%	
	Santa Cruz de	21,70%	27,87%	27,05%	27,53%	13,30%	21,22%	
CANTABRIA	Cantabria	45,39%	50,00%	53,33%	53,81%	55,73%	64,06%	
CASTILLA LEON	Ávila	61,09%	60,00%	66,07%	63,82%	69,05%	66,41%	
	Burgos	59,59%	59,09%	64,01%	66,27%	58,50%	73,47%	
	León	53,20%	47,06%	55,74%	56,47%	58,67%	62,77%	
	Palencia	75,48%	70,00%	82,14%	83,64%	85,79%	89,06%	
	Salamanca	72,18%	68,42%	82,60%	83,47%	79,97%	85,68%	
	Segovia	64,03%	66,67%	72,66%	72,13%	69,04%	75,48%	
	Soria	72,24%	66,67%	79,80%	80,26%	74,76%	82,96%	
	Valladolid	87,55%	84,62%	88,87%	88,76%	90,95%	93,06%	
CASTILLA LA MANCHA	Zamora	60,65%	54,55%	68,30%	67,57%	66,02%	74,99%	
	Albacete	50,79%	54,55%	59,88%	59,57%	55,46%	65,26%	
	Ciudad Real	25,27%	28,00%	34,10%	34,21%	38,84%	40,75%	
	Cuenca	41,79%	40,00%	49,69%	55,35%	42,52%	62,34%	
	Guadalajara	93,23%	84,62%	94,72%	94,95%	93,53%	96,10%	
	Toledo	22,82%	22,58%	29,19%	26,50%	35,30%	15,35%	
	CATALUÑA	Barcelona	28,98%	29,70%	30,28%	32,77%	28,75%	38,27%
		Girona	29,39%	27,27%	30,64%	32,81%	15,88%	35,99%
Lleida		56,08%	58,33%	69,67%	70,71%	63,23%	67,50%	
Tarragona		27,04%	25,86%	36,01%	37,53%	25,97%	35,38%	
C. VALENCIANA	Alicante/Alacant	20,79%	21,01%	26,91%	28,07%	23,77%	29,57%	
	Castellón/Castelló	47,57%	48,57%	51,87%	53,86%	41,42%	55,06%	
	Valencia/València	30,87%	36,49%	38,43%	39,52%	36,85%	42,05%	
EXTREMADURA	Badajoz	26,84%	28,57%	36,58%	35,97%	23,07%	27,64%	
	Cáceres	36,70%	31,82%	38,29%	40,45%	39,14%	52,41%	
GALICIA	Coruña, A	34,20%	30,26%	37,04%	38,10%	39,44%	38,41%	
	Lugo	38,42%	40,00%	51,84%	53,84%	46,36%	59,88%	
	Ourense	51,87%	47,62%	64,29%	65,17%	59,22%	67,13%	
	Pontevedra	36,10%	48,61%	51,08%	51,81%	46,58%	56,79%	
MADRID	Madrid	49,19%	48,18%	52,98%	50,24%	62,15%	54,84%	
MURCIA	Murcia	35,04%	32,18%	43,13%	44,37%	40,70%	41,42%	
NAVARRA	Navarra	57,52%	59,26%	65,72%	67,03%	61,71%	69,77%	
PAIS VASCO	Araba/Álava	89,00%	86,67%	92,93%	92,89%	90,76%	93,99%	
	Gipuzkoa	44,66%	43,75%	58,26%	58,92%	54,39%	59,25%	
	Bizkaia	43,57%	48,21%	54,34%	57,78%	57,44%	62,23%	
LA RIOJA	Rioja, La	66,92%	68,75%	71,92%	72,30%	68,36%	76,68%	

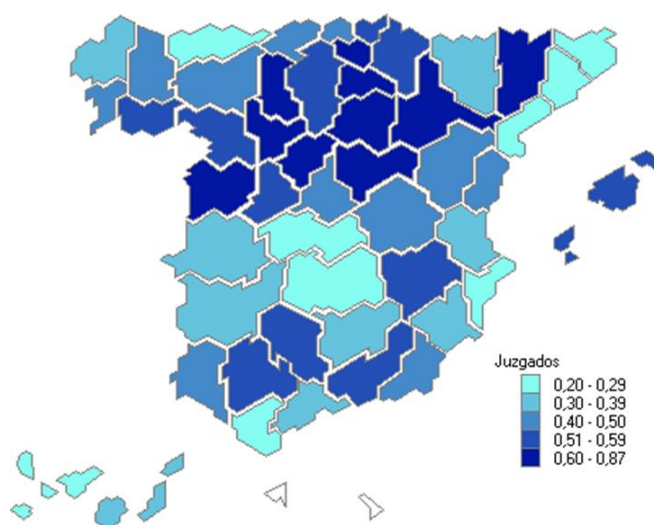


Los siguientes mapas nos muestran los pesos que tienen en cada provincia los partidos judiciales de mayor población.

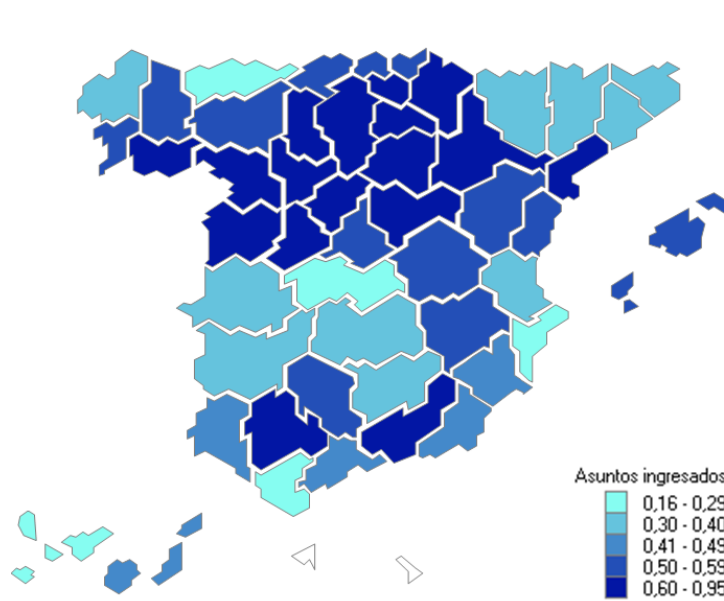
Porcentaje de la población 2020 del partido de mayor población respecto al total provincial



Porcentaje del nº de juzgados en 2020 del partido de mayor población respecto al total provincial



Porcentaje del nº de asuntos ingresados en 2020 en el partido de mayor población respecto al total provincial



Los partidos judiciales presentan una gran heterogeneidad en sus características socioeconómicas y en la carga de trabajo que soportan. Un 10% de los partidos tiene el 42,6% de la población, el 44,3% de los jueces y el 48,5 de los asuntos ingresados.

Por el contrario, el 50% de los partidos de menor población acumulan el 14,4% de esta, tienen el 13,5% de los jueces y el sólo el 10,1% de los asuntos ingresados de asuntos ingresados.

La población es la variable que tiene una correlación más alta con el número de asuntos ingresados, siendo de 0,99 para os asuntos civiles y 0,96 para los penales.



Anexo

Características socioeconómicas de los partidos judiciales

El Consejo general del Poder Judicial mantiene un sistema de información sobre las características socioeconómicas de los partidos judiciales (y de las demás divisiones territoriales de interés judicial). Este sistema de información, que se puede consultar tanto en la web del CGPJ

<http://www.poderjudicial.es/cgpj/es/Temas/Estadistica-Judicial/Estadistica-por-temas/Informacion-socioeconomica-relacionada-con-la-Administracion-de-Justicia/Sistema-de-Informacion-Socioeconomica-de-las-demarcaciones-judiciales/>

Como en el Punto Neutro Judicial, se nutre de muy diversas fuentes administrativas y se actualiza tan pronto como la información proveniente de éstas está disponible.

A continuación, se ofrecen algunos resúmenes estadísticos obtenidos de dicho sistema y que muestran características de los partidos judiciales españoles, muy relacionadas con su actividad judicial.

Número de municipios en el partido:

Municipios en el Partido	Número	Porcentaje
1	27	6,3%
de 2 a 5	105	24,4%
de 6 a 25	191	44,3%
de 26 a 50	68	15,8%
de 51 a 75	27	6,3%
de 76 a 100	4	0,9%
de 101 a 125	7	1,6%
de 126 a 150	1	0,2%
Más de 150	1	0,2%

Superficie:

Superficie en Km ²	Número	Porcentaje
Menos de 10	4	0,9%
de 10 a 49	16	3,7%
de 50 a 99	16	3,7%
de 100 a 199	32	7,4%
de 200 a 499	82	19,0%
de 500 a 999	97	22,5%
de 1.000 a 1.999	107	24,8%
de 2.000 a 4.999	71	16,5%
5.000 o más	6	1,4%



Densidad de población:

Densidad en hab./Km ² .	Número	Porcentaje
Menos de 50	174	40,4%
De 50 a 99	71	16,5%
De 100 a 499	106	24,6%
De 500 a 999	25	5,8%
De 1.000 a 1.999	25	5,8%
De 2.000 a 4.999	18	4,2%
5.000 o más	12	2,8%

Porcentaje de población extranjera:

Porcentaje de extranjeros	Número	Porcentaje
de 1% a Menos de 5%	156	36,2%
de 5% a Menos de 10%	113	26,2%
de 10% a Menos de 15%	89	20,7%
de 15% a Menos de 20%	38	8,8%
de 20% a Menos de 30%	28	6,5%
de 30% a Menos de 40%	6	1,4%
40% o más	1	0,2%

Plazas turísticas ofertadas:

Plazas turísticas ofertadas	Número	Porcentaje
Menos de 100	4	0,9%
de 100 a 499	34	7,9%
de 500 a 999	66	15,3%
de 1,000 a 4.999	194	45,0%
de 5.000 a 49.999	116	26,9%
de 50.000 a 99.999	12	2,8%
100.000 o más	5	1,2%

Número de oficinas bancarias:

Número de oficinas Bancarias	Número	Porcentaje
Menos de 25	97	22,5%
de 25 a 50	141	32,7%
de 50 a 99	111	25,8%
de 100 a 499	74	17,2%
de 500 a 999	6	1,4%
1000 o más	2	0,5%



Número de vehículos de motor matriculados:

Número de vehículos matriculados	Número	Porcentaje
Menos de 10000	14	3,3%
de 10000 a 49.999	217	50,4%
de 50.000 a 99.999	101	23,4%
de 100.000 a 499.999	95	22,0%
de 500.000 a 999.999	3	0,7%
1.000.000 o más	1	0,2%

Tablas por Tribunales Superiores de Justicia**Superficie:**

CCAA	Nº de Partidos Judiciales según la superficie (en Km2)				
	Menos de 100	De 100 a 499	De 500 a 999	De 1.000 a 4.999	50.000 o más
Andalucía	8	22	23	34	0
Aragón	0	0	0	14	2
Asturias	1	8	7	2	0
Baleares	0	2	1	3	0
Canarias	1	15	2	1	0
Cantabria	0	3	3	2	0
Castilla La Mancha	0	0	2	38	1
Castilla León	0	0	3	26	2
Cataluña	10	14	13	12	0
C. Valenciana	6	16	8	6	0
Extremadura	0	0	3	17	1
Galicia	1	17	18	9	0
Madrid	8	7	4	2	0
Murcia	0	2	5	4	0
Navarra	0	0	0	5	0
País Vasco	1	8	4	1	0
La Rioja	0	0	1	2	0



Porcentaje de extranjeros:

CCAA	Porcentaje de extranjeros						
	De 1% a menos de 2%	De 2% a menos de 3%	De 3% a menos de 5%	De 5% a menos de 10%	De 10% a menos de 15%	De 15% a menos de 20%	20% o más
Andalucía	14	18	21	12	7	5	10
Aragón	0	0	0	3	8	3	2
Asturias	0	8	7	3	0	0	0
Baleares	0	0	0	0	2	2	2
Canarias	0	1	2	7	2	2	5
Cantabria	0	0	5	3	0	0	0
Castilla-La Mancha	1	3	16	14	5	2	0
Castilla y León	1	1	2	15	12	0	0
Cataluña	0	0	0	7	19	15	8
C. Valenciana	0	0	1	20	7	2	6
Extremadura	6	10	3	2	0	0	0
Galicia	4	13	19	9	0	0	0
Madrid	0	0	0	2	16	3	0
Murcia	0	0	0	3	4	2	2
Navarra	0	0	0	1	3	1	0
País Vasco	0	0	0	12	2	0	0
La Rioja	0	0	0	0	2	1	0

Plazas turísticas ofertadas:

CCAA	Plazas turísticas ofertadas						
	Menos de 100	De 100 A 499	De 500 A 999	De 1.000 a	De 5.000 a 49.999	De 50.000 A	100.000 o más
Andalucía	2	10	16	33	26	0	0
Aragón	0	0	3	7	6	0	0
Asturias	0	2	2	9	5	0	0
Baleares	0	0	0	0	2	2	2
Canarias	0	2	3	4	6	2	2
Cantabria	0	0	0	4	4	0	0
Castilla-La Mancha	0	3	3	23	12	0	0
Castilla y León	0	1	7	19	4	0	0
Cataluña	0	1	4	19	19	6	0
C. Valenciana	2	3	4	16	9	2	0
Extremadura	0	5	7	6	3	0	0
Galicia	0	5	11	24	5	0	0
Madrid	0	0	2	16	2	0	1
Murcia	0	2	1	4	4	0	0
Navarra	0	0	0	2	3	0	0
País Vasco	0	0	3	7	4	0	0
La Rioja	0	0	0	1	2	0	0



Paro registrado

CCAA	Número de Partidos Judiciales según el paro registrado					
	De 100 a 499	De 500 a 999	De 1.000 a 4.999	De 5.000 a 49.999	De 50.000 a 99.999	100.000 o más
Andalucía	0	2	41	42	2	0
Aragón	2	2	11	1	0	0
Asturias	1	3	11	3	0	0
Baleares	0	0	2	4	0	0
Canarias	0	1	5	13	0	0
Cantabria	0	1	5	2	0	0
Castilla y León	6	11	16	8	0	0
Castilla-La Mancha	2	1	15	13	0	0
Cataluña	2	6	13	27	1	0
C. Valenciana	0	0	7	28	1	0
Extremadura	0	1	15	5	0	0
Galicia	3	3	32	7	0	0
Madrid	0	0	4	16	0	1
Murcia	0	0	6	5	0	0
Navarra	0	0	3	2	0	0
País Vasco	0	0	8	6	0	0
La Rioja	0	0	2	1	0	0

Número de trabajadores afiliados a la Seguridad Social

CCAA	Número de Partidos Judiciales según el número de trabajadores afiliados a la S.S.			
	De 1.000 a	De 5.000 a	De 50.000 a	100.000 o
Andalucía	7	73	4	3
Aragón	3	12	0	1
Asturias	9	7	1	1
Baleares	0	5	0	1
Canarias	2	11	5	1
Cantabria	1	6	0	1
Castilla-La Mancha	15	22	3	1
Castilla-León	6	22	2	1
Cataluña	0	31	14	4
C. Valenciana	0	25	7	4
Extremadura	5	15	1	0
Galicia	9	32	1	3
Madrid	0	8	8	5
Murcia	0	9	1	1
Navarra	0	4	0	1
País Vasco	0	9	2	3
La Rioja	0	2	1	0



Número de empresas:

CCAA	Número de Partidos Judiciales según el número de empresas					
	De 100 a 499	De 500 a 999	De 1.000 a 4.999	De 5.000 a 49.999	De 50.000 a 99.999	100.000 o Más
Andalucía	4	24	49	10	0	0
Aragón	1	6	8	1	0	0
Asturias	4	10	2	2	0	0
Baleares	0	0	3	3	0	0
Canarias	1	1	11	6	0	0
Cantabria	1	2	4	1	0	0
Castilla-La Mancha	13	13	11	4	0	0
Castilla-León	5	5	18	3	0	0
Cataluña	0	7	24	17	1	0
C. Valenciana	0	1	27	8	0	0
Extremadura	4	7	9	1	0	0
Galicia	6	14	20	5	0	0
Madrid	0	1	9	10	0	1
Murcia	0	2	7	2	0	0
Navarra	0	0	4	1	0	0
País Vasco	0	1	8	5	0	0
La Rioja	0	0	2	1	0	0

Número de oficinas bancarias:

CCAA	Número de Partidos Judiciales según el número de entidades bancarias					100 o más
	DE 5 A 9	De 10 a 19	De 20 a 49	De 50 a 69	De 70 a 99	
Andalucía	0	10	46	16	6	9
Aragón	0	1	11	0	3	1
Asturias	0	5	10	0	1	2
Baleares	0	0	2	0	0	4
Canarias	0	2	8	3	3	3
Cantabria	0	2	4	0	1	1
Castilla-La Mancha	1	8	21	1	4	6
Castilla y León	0	3	15	5	3	5
Cataluña	0	4	11	10	9	15
C. Valenciana	0	0	11	5	11	9
Extremadura	0	2	11	5	0	3
Galicia	1	12	24	1	1	6
Madrid	0	1	1	2	8	9
Murcia	0	2	4	1	2	2
Navarra	0	0	0	0	4	1
País Vasco	0	0	4	2	3	5
La Rioja	0	0	1	0	1	1



A título de curiosidad se presentan los partidos que tienen el mayor y menor valor para algunas de las características recogidas en el Sistema:

CCAA	Densidad Máxima		Densidad Mínima	
	Partido Judicial	Densidad (hab./km ²)	Partido Judicial	Densidad (hab./km ²)
Andalucía	CADIZ	9385,3	HUESCAR	8,3
Aragón	ZARAGOZA	149,1	BOLTAÑA	4,2
Asturias	GIJON	1135,8	CANGAS DEL NARCEA	11,4
Baleares	PALMA DE MALLORCA	475,5	CIUTADELLA DE MENORCA	100,1
Canarias	PUERTO DE LA CRUZ	3492,8	VALVERDE	41,5
Cantabria	SANTANDER	1247,5	SAN VICENTE DE LA BARQUERA	16,5
Castilla y León	VALLADOLID	119,2	ALMAZAN	3,8
Castilla-La Mancha	ILLESCAS	180,9	MOLINA DE ARAGON	2,3
Cataluña	L'HOSPITALET DE LLOBREGAT	19778,4	TREMP	7,7
C. Valenciana	MISLATA	10335,2	SEGORBE	23,0
Extremadura	ALMENDRALEJO	78,6	VALENCIA DE ALCANTARA	6,0
Galicia	VIGO	1349,9	A FONSAGRADA	6,4
Madrid	MADRID	5504,9	TORRELAGUNA	24,6
Murcia	MURCIA	553,6	CARAVACA DE LA	25,4
Navarra	PAMPLONA/IRUÑA	157,7	AOIZ/AGOITZ	24,2
País Vasco	BARAKALDO	2050,1	AMURRIO	57,7
La Rioja	LOGROÑO	86,3	HARO	30,7

CCAA	Máximo Número de municipios		Mínimo Número de municipios	
	Partido Judicial	Nº Municipios	Partido Judicial	Nº Municipios
Andalucía	GRANADA	52	ROQUETAS DE	1
Aragón	TERUEL	115	FRAGA	16
Asturias	CASTROPOL	11	LANGREO	1
Baleares	INCA	21	MAHON	4
Canarias	SANTA CRUZ DE LA PALMA	7	PUERTO DE LA CRUZ	1
Cantabria	MEDIO CUDEYO	20	CASTRO-	3
Castilla y León	SALAMANCA	142	VILLABLINO	5
Castilla-La Mancha	GUADALAJARA	154	VILLARROBLEDO	4
Cataluña	FIGUERES	68	BARCELONA	1
C. Valenciana	LLIRIA	41	VALENCIA	1
Extremadura	PLASENCIA	60	FREGENAL DE LA SIERRA	7
Galicia	OURENSE	19	A ESTRADA	2
Madrid	TORRELAGUNA	42	LEGANES	1
Murcia	CIEZA	9	YECLA	1
Navarra	PAMPLONA/IRUÑA	86	TUDELA	23
País Vasco	TOLOSA	47	IRUN	2
La Rioja	LOGROÑO	91	CALAHORRA	34



CCAA	Superficie Máxima		Superficie mínima	
	Partido Judicial	Superficie (km ²)	Partido Judicial	Superficie (km ²)
Andalucía	ALMERIA	3568,57	CADIZ	12,3
Aragón	TERUEL	7720,32	TARAZONA	1001,48
Asturias	CANGAS DEL NARCEA	1244,03	LANGREO	82,46
Baleares	MANACOR	1346,84	MAHON	273,47
Canarias	PUERTO DEL ROSARIO	1659,74	PUERTO DE LA CRUZ	8,73
Cantabria	SAN VICENTE DE LA BARQUERA	1243,95	CASTRO-URDIALES	190,78
Castilla y León	ZAMORA	5071,56	MIRANDA DE EBRO	618,7
Castilla-La	CUENCA	7940,69	ILLESCAS	887,8
Cataluña	TREMP	3130,88	CORNELLA DE LLOBREGAT	6,82
C. Valenciana	REQUENA	3865,57	MISLATA	7,21
Extremadura	CACERES	5582,04	MONTIJO	511,38
Galicia	LUGO	1597,12	MARIN	67,52
Madrid	TORRELAGUNA	1255,55	ALCORCON	33,73
Murcia	CARAVACA DE LA CRUZ	2297,77	MOLINA DE SEGURA	274,42
Navarra	AOIZ/AGOITZ	2960,79	TUDELA	1106,67
País Vasco	VITORIA-GASTEIZ	2326,09	IRUN	71,03
La Rioja	LOGROÑO	2479,69	HARO	991,34

CCAA	Porcentaje de Extranjeros Máximo		Porcentaje de Extranjeros Mínimo	
	Partido Judicial	Porcentaje	Partido Judicial	Porcentaje
Andalucía	FUENGIROLA	34,9%	PEÑARROYA-PUEBLONUEVO	1,3%
Aragón	FRAGA	22,8%	TARAZONA	8,1%
Asturias	OVIEDO	6,3%	LAVIANA	2,1%
Baleares	EIVISSA	26,0%	CIUTADELLA DE MENORCA	11,2%
Canarias	ARONA	39,1%	ARUCAS	2,1%
Cantabria	CASTRO-URDIALES	8,0%	REINOSA	3,8%
Castilla y León	SEPULVEDA	15,4%	VITIGUDINO	1,7%
Castilla-La Mancha	ILLESCAS	14,4%	ALMADEN	1,9%
Cataluña	BLANES	26,7%	SANT FELIU DE LLOBREGAT	7,5%
C. Valenciana	TORREVIEJA	44,2%	ELDA	4,7%
Extremadura	NAVALMORAL DE LA MATA	10,0%	FREGENAL DE LA SIERRA	1,3%
Galicia	VERIN	8,2%	MUROS	1,1%
Madrid	PARLA	19,3%	POZUELO DE ALARCON	8,9%
Murcia	SAN JAVIER	28,3%	YECLA	7,9%
Navarra	TUDELA	15,4%	AOIZ/AGOITZ	6,5%
País Vasco	VITORIA-GASTEIZ	10,2%	AMURRIO	5,7%
La Rioja	CALAHORRA	17,3%	HARO	10,6%



CCAA	Nº Máximo de oficinas bancarias por 10.000 habitantes		Nº Mínimo de oficinas bancarias por 10.000 habitantes	
	Partido Judicial	Nº Oficinas	Partido Judicial	Nº Oficinas
Andalucía	CAZALLA DE LA	14,2	MELILLA	2,3
Aragón	CALAMOCHA	23,3	ZARAGOZA	8,2
Asturias	TINEO	13,9	AVILES	5,9
Baleares	MANACOR	9,5	EIVISSA	7,3
Canarias	PUERTO DE LA	12,8	ARUCAS	3,7
Cantabria	SAN VICENTE DE LA BARQUERA	11,7	CASTRO-URDIALES	5,2
Castilla y León	SALAS DE LOS	23,0	MIRANDA DE EBRO	6,7
Castilla-La Mancha	VILLANUEVA DE	20,1	ILLESCAS	5,2
Cataluña	VIELHA E MIJARAN	15,7	GAVA	4,1
C. Valenciana	IBI	12,7	SAN VICENTE DEL	4,2
Extremadura	VALENCIA DE	17,0	MERIDA	7,9
Galicia	A POBRA DE TRIVES	15,9	MARIN	5,0
Madrid	COLMENAR VIEJO	12,4	SAN LORENZO DE EL ESCORIAL	4,2
Murcia	MURCIA	7,3	JUMILLA	4,2
Navarra	TAFALLA	15,5	TUDELA	9,7
País Vasco	BILBAO	11,4	BARAKALDO	5,2
La Rioja	HARO	15,1	LOGROÑO	10,5

CCAA	Nº Máximo de Vehículos		Nº Mínimo de Vehículos	
	Partido Judicial	Nº Vehículos	Partido Judicial	Nº Vehículos
Andalucía	SEVILLA	633.763	VELEZ-RUBIO	10.859
Aragón	ZARAGOZA	451.715	DAROCA	11.174
Asturias	GIJON	167.590	TINEO	10.479
Baleares	PALMA DE MALLORCA	514.766	CIUTADELLA DE MENORCA	32.614
Canarias	LAS PALMAS DE GRAN CANARIA	280.317	VALVERDE	9.118
Cantabria	SANTANDER	176.382	REINOSA	15.327
Castilla y León	VALLADOLID	296.999	SAHAGUN	6.760
Castilla-La	GUADALAJARA	177.082	ALCARAZ	7.969
Cataluña	BARCELONA	912.944	VIELHA E MIJARAN	9.397
C. Valenciana	VALENCIA	484.194	SEGORBE	19.330
Extremadura	BADAJOS	126.252	VALENCIA DE ALCANTARA	6.879
Galicia	VIGO	238.492	A FONSAGRADA	6.512
Madrid	MADRID	1.943.533	ARANJUEZ	42.434
Murcia	MURCIA	371.309	JUMILLA	16.804
Navarra	PAMPLONA/IRUÑA	257.750	TAFALLA	33.512
País Vasco	BILBAO	285.349	BALMASEDA	23.235
La Rioja	LOGROÑO	138.198	HARO	23.440



CCAA	Distancia ponderada (por la población) máxima a la capital del partido en Km		Distancia ponderada (por la población) mínima a la capital del partido en Km	
	Partido Judicial	Distancia	Partido Judicial	Distancia
Andalucía	VALVERDE DEL CAMINO	28,5	ROQUETAS DE MAR	0,0
Aragón	BOLTAÑA	33,8	ZARAGOZA	3,5
Asturias	CANGAS DE ONIS	21,4	LANGREO	0,0
Baleares	MANACOR	14,5	MAHON	3,2
Canarias	PUERTO DEL ROSARIO	18,3	PUERTO DE LA CRUZ	0,0
Cantabria	SAN VICENTE DE LA BARQUERA	23,7	CASTRO-URDIALES	1,3
Castilla y León	CERVERA DE PISUERGA	26,3	MIRANDA DE EBRO	1,9
Castilla-La Mancha	ORGAZ	26,0	ALBACETE	3,0
Cataluña	TREMP	28,1	BARCELONA	0,0
C. Valenciana	REQUENA	30,1	VALENCIA	0,0
Extremadura	HERRERA DEL DUQUE	30,1	MERIDA	4,7
Galicia	RIBEIRA	27,2	A ESTRADA	2,5
Madrid	TORRELAGUNA	16,5	LEGANES	0,0
Murcia	TOTANA	15,0	YECLA	0,0
Navarra	TUDELA	36,3	PAMPLONA/IRUÑA	9,2
País Vasco	GERNIKA-LUMO	16,4	IRUN	0,8
La Rioja	CALAHORRA	12,8	LOGROÑO	4,9

